



Par : fleurylj

Publié : 6 avril 2007

Adduction d'eau : un projet pour cinq communes du Val Terbi

La séance du 4 avril 07 a permis de prendre connaissance du projet d'interconnexion des réseaux d'eau potable de Mervelier, Montsevelier, Corban, Courchapoix et Vicques.

Ce projet revêt une importance énorme pour l'avenir du Val Terbi. Il s'agit d'assurer l'alimentation en eau de nos enfants et petits-enfants.

L'eau potable est une condition impérative pour assurer la vie quotidienne dans toute région. Or le Jura est très fragile dans ce domaine, puisqu'il dépend d'un [système karstique](#). Cette caractéristique a posé bien des problèmes pour trouver de l'eau potable aux Franches-Montagnes et sur tous les hauts du Jura.

Nous reviendrons sur ce projet plus en détail.

Nous vous présentons simplement quelques éléments retirés de la présentation effectuée le 4 avril 2007, par les ingénieurs responsables du projet.

Rappel des faits

- Octobre 2003 : Séance avec les communes de Courroux, Vicques, Vermes, Courchapoix, Corban, Mervelier et Montsevelier et les autorités cantonales OEPN et laboratoire cantonal.
- Décembre 2004 : Vote assemblée communale pour l'adjudication du mandat à la communauté d'étude M. Jobin SA, Buchs & Plumey SA et MFR SA.
- Juin 2006 : Présentation du rapport avec projet.
- Novembre 2006 : Présentation du rapport final.
- Janvier 2007 : Séance au sujet des exploitations agricoles avec OFAG, ECA, ECR et OEPN.
- Avril 2007 : Séance d'information à la population.

PHILOSOPHIE DE BASE

- ▶ « Penser aux générations futures »
- ▶ « Economiser est souvent plus rationnel que construire ou agrandir »
- ▶ Eviter au maximum les pertes d'eau
- ▶ Veiller à une utilisation rationnelle de l'eau
- ▶ Utiliser en priorité les ressources en eau « de surface » existantes et éventuellement nouvelles en tenant compte de leur vulnérabilité

► Prévoir des raccordements aux réseaux des villages proches Ensuite seulement envisager d'autres solutions (forages profonds)

METHODOLOGIE

- Réunir toutes les données sur les équipements, les débits d'eau, les sources
 - Estimer les besoins pour un horizon à + 15 à 20 ans
 - Proposer des mesures destinées à économiser l'eau
 - Optimiser les installations
 - Si nécessaire recherches des ressources en eau supplémentaires (eau permanente et éventuellement de secours)
 - Etablir des variantes répondant au mieux aux buts définis
-

Les ressources en eau

Les sources karstiques suivantes alimentent les villages du Val Terbi :

1. Recolaine à Vicques 500 l/min. à l'étiage
2. Gravière à Courchapoix 130 l/min.
3. Combe des Aas à Mervelier 200 l/min.
4. La Doux à Mervelier 250 l/min.

Total : 1'080 l/min. soit 1'555 m³/j

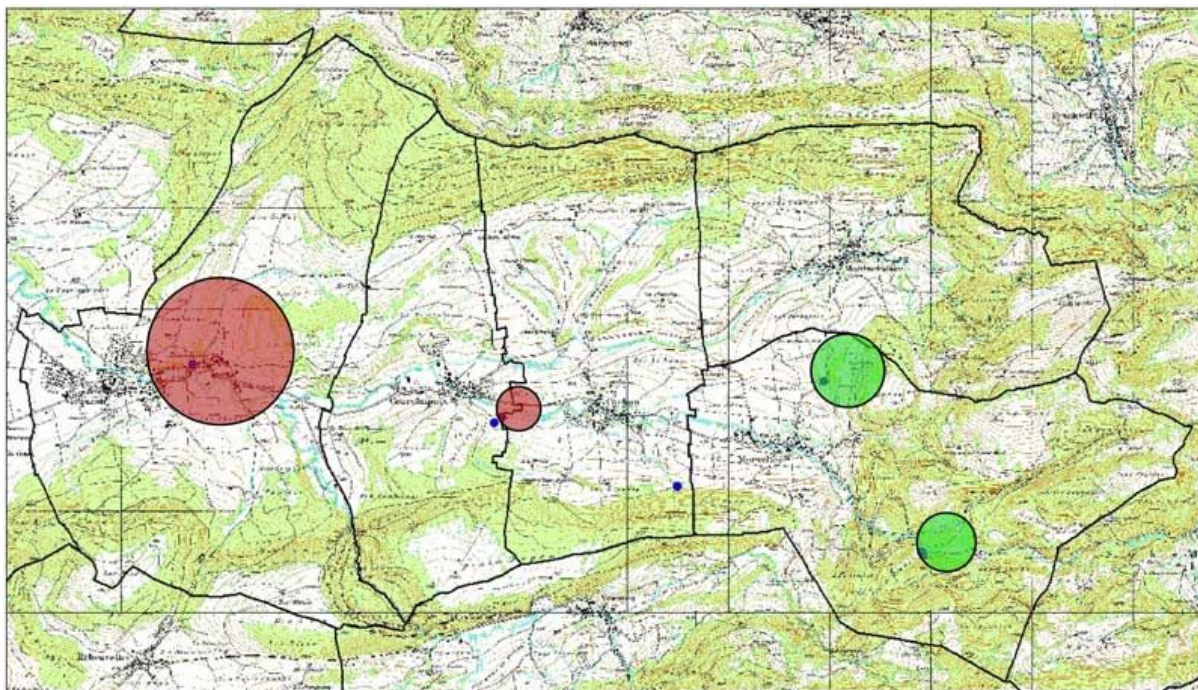
Les sources suivantes sont abandonnées en raison de leur qualité insuffisante ou de leur débit aléatoire par temps sec :

1. La Doux à Courchapoix
2. Faivelies à Corban
3. Haute à Corban
4. Le Cornat à Mervelier

Vulnérabilité :

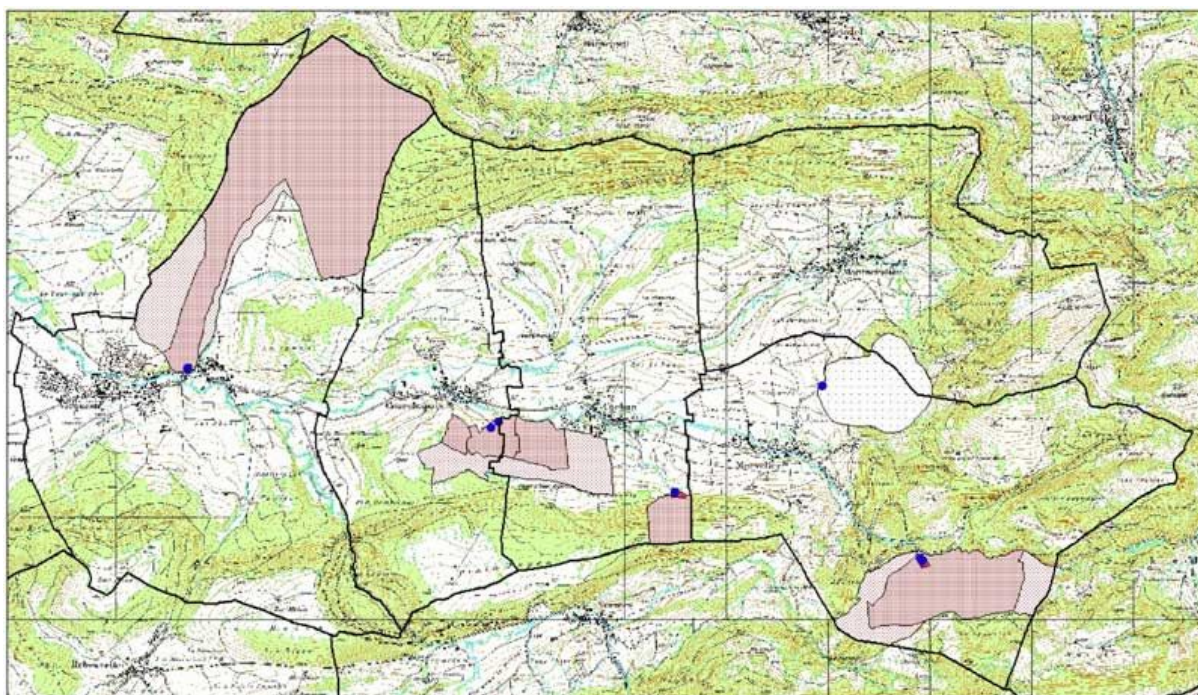
La vulnérabilité des sources Recolaine et Gravière est forte, celle des autres sources est faible.

SITUATION, POINTS D'EAU, ZONES DE PROTECTION, DEBITS



Haut Val Terbi_ sources

zones de protection :



INVENTAIRE DES INSTALLATIONS

Réseaux d'eau

- ▶ Anciens réseaux, sauf Montsevelier
- ▶ Fuites et pertes importantes
- ▶ Pas de compteurs d'eau à Mervelier et Corban

Réservoirs

- ▶ Toutes les communes possèdent un réservoir.
- ▶ Seuls ceux de Vicques et Courchapoix ont été rénovés.
- ▶ Les autres sont assez vétustes et à rénover.
- ▶ Volume total de la réserve d'eau accumulée dans les réservoirs : 1'910 m³
- ▶ Selon ECA, volume nécessaire : 2'350 m³

Installations de traitement et de pompage

A Vicques

Installation de filtration et traitement UV ; 2 pompes.

A Mervelier et Courchapoix

Traitement UV ; 2 pompes à Courchapoix.

A Corban

Pas de traitement.

HABITANTS ET CONSOMMATIONS

Le total des habitants des 5 villages s'élève à 3'717 en 2005 et est estimé à 3'903 à l'horizon de 2020.

Les consommations admises sont de 320 l/hab/j en moyenne, 400 l/hab/j au maximum

Consommation estimée en 2020 : 1'241 m³/j moyenne, 1'561 m³/j maximum

Pour assurer un bilan hydraulique favorable, la source de la Gravière à Courchapoix a été retenue malgré sa qualité moyenne. Une station de filtration avec UV est prévue pour son traitement.

L'examen des risques de pollution accidentelle ou par dégradation de la qualité des sources conclut à la nécessité d'avoir un apport d'eau de secours à disposition, par exemple eau de l'A16 (sortie tunnel de Courrendlin) ou autre solution.

Variante retenue : Caractéristiques principales du projet

-Réservoir de Vicques maintenu.

▶ Réservoir de la Doux (Mervelier inférieur) maintenu, assaini et agrandi de 900 m³.
(Analyse en continu de la source de la Doux !)

▶ Réservoir de la Combe des Aas maintenu.

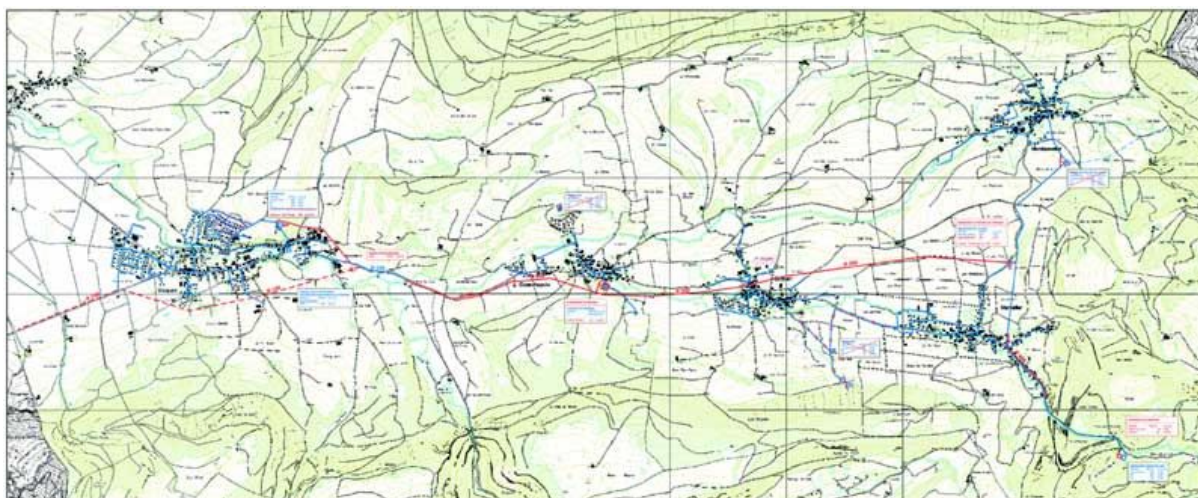
▶ Station de traitement de la source des Aas : 35 m³/h.

▶ Station de traitement de Courchapoix : 10 m³/h.

▶ 3 stations de pompage (y compris Courchapoix).

▶ Suppression des réservoirs de Montsevelier, Corban et Courchapoix.

Situation



Situation_conduites

Informations fournies par M.Jobin SA Buchs & Plumey, MFR SA

Le volet financier du projet sera présenté ultérieurement. Il est à disposition au secrétariat communal.